

OSTED VANDVÆRK I/S

Byvejen 22B, Osted

4000 Roskilde

CVR: 29 14 17 11

Årsregnskab 2007

101. regnskabsår

www.osted-vand.dk

Godkendt på generalforsamlingen
den 26. februar 2008.

Indhold

VI RKSOMHEDSOPLYSNINGER.....	3
BERETNING	4
Hovedaktivitet.....	4
Formandens beretning.....	4
PÅTEGNINGER.....	7
Bestyrelsespåtegning	7
Revisionspåtegning	7
REGNSKAB & BUDGET.....	8
Anvendt regnskabspraksis	8
Resultatopgørelse 2007	9
Balance pr. 31. december 2007	10
Afskrivningsberettigede investeringer 2008.....	10
Bemærkninger.....	11
HOVEDAKTIVITETER.....	12
Anlægsarbejder	12
Lækagesøgning	12
VANDFORBRUG/VANDSPI LD/EL.....	13
KOMMENDE ÅR	14
Bestyrelsens planer/forventninger for 2008.....	14
Lejre Kommunes udstykningsplaner	14
Takstblad 2008.....	15
OM OSTED VANDVÆRK	16
Forbrugsgrafer	16
Anlægsfakta.....	17
Øvrige fakta.....	18

Virksomhedsoplysninger

Interessentskab
Osted Vandværk I/S
Byvejen 22B, Osted
4000 Roskilde

Hjemmeside: www.osted-vand.dk
Etableret: 8. november 1906
Regnskabsår: 1. januar – 31. december
Generalforsamling: Sidste tirsdag i februar
CVR: 29 14 17 11

Bestyrelsen

Jan Olsen	Formand	formand@osted-vand.dk
Niels Grann	Kasserer	kasserer@osted-vand.dk
Christian Berg		teknik@osted-vand.dk
Carlo Christensen		
Bjarne Bagge		

Torben Larsen Suppleant

Generalforsamlingsvalgte revisorer

Frimodt Søndergaard
Lilian Jensen

Willy Hansen Suppleant

Vandværkspasser

Keld Nielsen

Primære samarbejdspartnere

Regnskabsbistand m.m.: Aktiv Revision
Kongensgade 16, 1. sal
Postboks 104
3550 Slangerup
Telefon: 46 49 76 76

Graveentreprenør: Søren Grøn & Søn ApS
Kildevangsvej 20, Gøderup
4000 Roskilde
Telefon: 46 36 55 76

VVS & EL: Kirkebjerg A/S
Hovedvejen 232, Osted
4000 Roskilde
Telefon: 46 90 34 25 (VVS)
Telefon: 46 90 34 03 (EL)

Beretning

Hovedaktivitet

Selskabet blev stiftet den 8. november 1906.

Selskabets formål er i overensstemmelse med den til enhver tid gældende vandforsyningslov og de for vandværket vedtagne vedtægter og fastsatte regulativ at forsyne ejendomme indenfor vandværkets forsyningsområde med godt, rent og tilstrækkeligt vand til et driftsbidrag, som foruden driftsomkostningerne skal dække afskrivninger af anlæg og henlæggelser til fornyelser og nødvendige udvidelser, således økonomien fastlægges efter princippet "hvile i sig selv".

Derudover skal selskabet varetage medlemmernes fælles interesser i vandforsyningsspørgsmål samt deraf afledte forhold.

Enhver, der har tinglyst adkomst til fast ejendom i forsyningsområdet, kan blive medlem af selskabet. For enhver af selskabets forpligtelser hæfter medlemmerne solidarisk.

Juridiske bestemmelser:

- Vedtægter, senest ændret den 21. marts 1983.
- Regulativ, godkendt den 6. december 2004.
- Vandforsyningsloven, vedtaget den 26. februar 1999

Formandens beretning

Årsregnskab

Som noget nyt er årsregnskabet udvidet, så det også indeholder formandens beretning, beskrivelse af anvendt regnskabspraksis, bemærkninger til resultatopgørelse, balance og næste års budget, hovedaktiviteter i det forgangne år, bestyrelsens planer/forventninger og takstblad for næste år. Ydermere vises udviklingen i vandforbruget for de seneste 3 år, samt faktuelle oplysninger om Osted Vandværk.

Forbrugerudvikling

Antallet af forbrugere er nu 662, hvilket er en tilvækst på 12 i løbet af 2007. Væksten er sket på baggrund af opførelse af nye boliger i Flintebjerg og Flintevænget, samt tilslutning af Kastholmvej 2.

Anlægsarbejder

- Udskiftning af 40 mm. hovedledning til 75 mm. i stien ved Kastholmvej.
- Etablering af ringforbindelse mellem Nørretoften og Baunehøj.
- Tilslutning af Kastholmvej 2 til Osted Vandværk.
- Udskiftning af 2 defekt hovedstophaner på Byvejen ved Baunehøj, samt etablering af yderligere en.
- Etablering af ny hovedledning til Fugletoften 6 – 12 og Byvejen 27.
- Flytning af hovedledning på Hovedvejen 157.

Udskiftning af vandmålere

150 vandmålere blev i løbet af året skiftet. De resterende ca. 450 forventes skiftet i løbet af 2008.

Lækagesøgning

Vandspildet steg i september og oktober, og bestyrelsen besluttede derfor på møde den 19. november at iværksætte en akustisk lækagesøgning. Der blev ved denne gennemgang fundet 16 lækager. 4 på hovedledninger, 3 på stikledninger/stophaner og 9 på jordledninger.

Bestyrelsen fortsætter arbejdet med at nedbringe vandspildet.

Øvrige ledningsbrud

Der har herudover i årets løb været 5 andre ledningsbrud, som bestyrelsen har kendskab til.

Vandforbrug/vandspild/el

Der blev udpumpet 121.153 m³ vand, heraf er de 95.237 m³ solgt til forbrugerne og resten - 25.916 m³ udgør vandspildet, samt vand brugt til brandslukning.

Som følge af vandspild, skulle der betales grøn afgift til staten på 67.415 kr.

Der blev brugt 45.339 kWh el.

Vandanalyser

Der er foretaget 6 vandanalyser, fordelt med 2 analyser på vandværket og 4 analyser i ledningsnettet. Alle vandprøverne har opfyldt kvalitetskravene til drikkevandet.

Markering af indvielsen den 23. juni 1907

Lørdag den 23. juni 2007 var det 100 år siden at Osted Vandværk blev indviet.

Der blev ved indvielsen i 1907 taget et billede af vandværket og byens borgere. 100 årsdagen blev markeret med et tilsvarende billede af vandværket med 22 fremmødte forbrugere.

FVD-arrangementer

Bestyrelse og/eller Vandværkspasser har deltaget i 2 FVD-arrangementer:

- Messe og generalforsamling for FVD region ØST den 12. maj 2007 i Næstved.
- FVD Tema Lørdag den 29. september 2007 i Roskilde.

Indvindingstilladelse

Som følge af fortsat fald i vandspildet er indvindingstilladelse nedsat fra 175.000 m³ til 150.000 m³ med virkning fra 1. januar 2008.

Kommunens tilsyn

Lejre Kommune har ikke ført tilsyn i 2007.

Vandrådet i Lejre Kommune

Der har ikke været aktiviteter i 2007.

Bestyrelsesmøder

Der har været afholdt 6 bestyrelsesmøder.

Måler aflæsning

Ud af 662 målere, blev 296 (44,71%) indberettet via vandværkets hjemmeside, 269 (40,63%) via indsendte aflæsningskort og 97 (14,65%) blev ikke indberettet.

Lejre Kommune

Lejre Kommune har tilbudt vandværkerne at købe forbrugs aflæsningen af vandværket eller at foretage denne for vandværket. Osted Vandværk har valgt at sælge disse oplysninger til Lejre Kommune, og modtager 25,70 kr. pr. måler aflæsning, første gang i forbindelse med aflæsningen for 2007.

Takstblad

Det faste bidrag for 2008 er uændret i forhold til 2007. M³-prisen hæves fra 4,00 kr. til 4,50 kr.

Anlægsbidraget er reguleret i henhold til FVD's indextal. Hovedanlæg er reguleret med 4,19% og vandledninger er reguleret med 4,41%.

Fremtid

Efter flere år med store ledningsrenoveringer er der i 2008 ikke planlagt store ledningsrenoveringer, men blot et mindre antal renoveringer af stik-hovedledninger af jern, samt etablering af 3 sektionsbrønde.

Der forventes en tilgang på i alt 19 nye forbrugere. 18 i Margrethesmindeudstyknings (Baunemosen 1 – 18), samt Hovedvejen 36.

Tak

Bestyrelsen takker for det gode samarbejde med Kirkebjerg Vandværk, de forskellige samarbejdspartnere, Svend Aage Larsen for pasning af de grønne arealer og en særlig tak til Keld Nielsen for altid beredvillig hjælp, samt for den påpasselige måde værket passes på.

Den 26. februar 2008.

Jan Olsen
formand

Påtegninger

Bestyrelsespåtegning

Vi har behandlet årsregnskabet for 2007 for Osted Vandværk I/S. Vi anser den valgte regnskabspraksis for hensigtsmæssig. Det er således vores opfattelse, at årsregnskabet giver et retvisende billede af aktiver og passiver, den finansielle stilling og årets resultat.

Efter regnskabsårets afslutning er der ikke indtruffet begivenheder, som vil kunne forrykke vurderingen af årsregnskabet væsentligt.

Årsregnskabet indstilles til generalforsamlingens godkendelse.


Osted, den 26. januar 2008

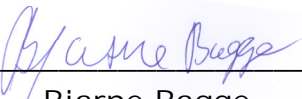
Bestyrelsen


Jan Olsen


Niels Grann


Christian Berg


Carlo Christensen


Bjarne Bagge

Revisionspåtegning


Bestyrelsens ansvar for årsregnskabet

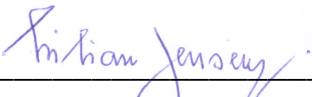
Bestyrelsen har ansvaret for udarbejdelsen af årsregnskabet, og for at årsregnskabet er retvisende. Dette ansvar omfatter udformning, implementering og opretholdelse af interne kontroller, der er relevante for at udarbejde og præsentere et retvisende årsregnskab uden væsentlig fejlinformation, uanset om denne skyldes besvigelser eller fejl, valg og anvendelse af en hensigtsmæssig regnskabspraksis samt udøvelse af regnskabsmæssige skøn, som er rimelige efter omstændighederne.

Konklusion

Som generalforsamlingsvalgte revisorer har vi gennemgået årsregnskabet for 2007 og har fundet det i overensstemmelse med bogføring og bilag. Beholdninger er konstateret til stede.

Osted, den 5. februar 2008


Frimodt Søndergaard


Lillian Jensen

Regnskab & Budget

Anvendt regnskabspraksis

Resultatopgørelsen

Resultatopgørelsen er artsopdelt.

Indtægtskriterium

Indtægter på salg af vand er indregnet i forhold til aconto forbrug for regnskabsåret, samt slutafregning for forrige år.

Øvrige indtægter er indregnet i takt med, at de er indtjent.

Udgiftskriterium

Omkostninger er medtaget med de beløb, der vedrører regnskabsåret, således at både fakturerede ydelser, og leverede men ikke fakturerede ydelser er indregnet. Der er ikke foretaget periodeafgrænsning af forudbetalte omkostninger.

Finansielle indtægter

Finansielle indtægter omfatter renter af likvide beholdninger, samt afkast og realiserede kursgevinst/tab af investering i værdipapirer.

Tilgodehavender

Tilgodehavender er værdisat til pålydende værdi.

Hensættelse til imødegåelse af tab andrager kr. 0.

Værdipapirer

Obligationer er optaget til den nominelle værdi.

Afskrivninger

Anlægsudgifter til bygninger, ledninger, boringer mv. aktiveres og afskrives jf. nedenstående perioder/procenter.

Aktiv	Periode	Afskriv. %
Bygninger	Afskrives ikke	
Ledningsnet	40 år	2,5 %
Boringer	12½ år	8,0 %
Teknik	10 år	10,0 %
Vandmålere	6 år	16,7 %

Indskud

Indskud fra nye tilslutninger er tillagt egenkapitalen.

Resultatopgørelse 2007

Budget 2008 t.kr.		2007 kr.	Budget 2007 t.kr.	2006 t.kr.
	INDTÆGTER:			
661	Salg af vand	623.166	630	463
17	Rykkergebyrer og brugeroplysninger	5.420	0	1
<u>678</u>	<u>INDTÆGTER I ALT</u>	<u>628.586</u>	<u>630</u>	<u>464</u>
	UDGIFTER:			
35	EI	32.265	40	33
50	Reparation og vedligehold. af teknisk udstyr	26.502	50	42
150	Reparation og vedligeholdelse af ledningsnet	288.162	200	104
56	Pasning og vedligeholdelse af bygning	59.335	46	60
10	Opmåling og ledningsregistrering	9.525	10	39
0	Vandmålere	693	0	6
20	Vandanalyser	11.590	25	12
50	Honorar til bestyrelsen	47.500	50	66
90	Administrationsomkostninger	90.697	92	107
10	Forsikringer og kontingenter	18.346	15	18
15	Møder og generalforsamling	8.895	15	13
0	100 års jubilæum	1.833	0	12
0	Kursus	1.160	0	2
35	Vandindvindingstilladelse m.m.	27.565	31	33
30	Grøn afgift	67.415	50	82
<u>551</u>	<u>UDGIFTER I ALT</u>	<u>691.483</u>	<u>624</u>	<u>629</u>
<u>127</u>	<u>DRIFTSRESULTAT FØR AFSKRIVNINGER</u>	<u>-62.897</u>	<u>6</u>	<u>-165</u>
97	Ledninger	76.438	80	50
8	Boringer	9.029	8	2
64	Teknik	57.825	57	42
31	Vandmålere	2.424	35	0
<u>200</u>	<u>AFSKRIVNINGER I ALT</u>	<u>145.716</u>	<u>180</u>	<u>94</u>
<u>-73</u>	<u>DRIFTSRESULTAT</u>	<u>-208.613</u>	<u>-174</u>	<u>-259</u>
10	Renteindtægter, bank og giro	11.534	1	11
75	Renteindtægter, obligationer	76.544	75	184
0	Renteudgifter, bank	0	0	-3
0	Kursregulering af obligationer	-15.363	0	17
<u>85</u>	<u>RENTEINDTÆGTER I ALT</u>	<u>72.715</u>	<u>76</u>	<u>209</u>
<u>12</u>	<u>ÅRETS RESULTAT</u>	<u>-135.898</u>	<u>-98</u>	<u>-50</u>

Balance pr. 31. december 2007

	2007 kr.	2006 t.kr.
AKTIVER:		
Ejendomsværdi	453.729	454
Ledningsnet	2.543.449	1.630
Boringer	101.577	111
Teknik	440.026	474
Vandmålere	72.076	0
Obligationsbeholdning (kursværdi kr. 1.149.251)	1.174.471	1.815
ANLÆGSAKTIVER I ALT	4.785.328	4.483
Tilgodehavender	239.131	255
Indeståender i bank	298.461	469
Indeståender på girokonti	0	34
OMSÆTNINGSAKTIVER I ALT	537.592	758
AKTIVER I ALT	5.322.920	5.241
PASSIVER:		
Egenkapital pr. 1. januar 2007	4.972.133	4.344
Indskud fra nye medlemmer	35.047	678
Årets resultat	-135.898	-50
EGENKAPITAL PR. 31. DECEMBER 2007	4.871.282	4.972
Skyldige omkostninger, inkl. A-skat og AM-bidrag	384.223	192
Skyldig moms	0	0
Skyldig grøn afgift	67.415	77
GÆLD I ALT	451.638	269
PASSIVER I ALT	5.322.920	5.241

Afskrivningsberettigede investeringer 2008

Investering	Kr.
Diverse mindre ledningsudskiftninger	300.000
Etablering af 3 sektionsbrønde	300.000
I alt	600.000

Bemærkninger

Resultatopgørelse

Indtægten på salg af vand er som følge af de hævede priser pr. 1. januar 2007 øget i forhold til 2006.

Udgiften til reparation og vedligeholdelse af ledningsnettet er som følge af lækagesøgning i hele ledningsnettet og fund af 16 lækager og efterfølgende udbedring af disse større end budgettet.

Dele af facaden på vandværket er repareret, låse og nøgler udskiftet, hvorfor udgiften til pasning og vedligeholdelse af bygning er større end budgetteret.

Alle målere blev mod forventning ikke skiftet i 2007, hvorfor afskrivning på vandmålere er mindre end budgetteret.

Ved salg af obligationer har der været et kurstab.

Balance

Tilgodehavender

Vandværket har kun tilgodehavende hos Skat.

Skyldige omkostninger

Vandværket skylder Skat, forskellige leverandører pga. fakturering i 2007, men betaling i 2008, samt enkelte forbrugere, som har betalt for meget a'conto.

Budget 2008

Rykkergebyrer og brugeroplysninger

Som følge af indtægt på salg af forbrugsaflysningerne til Lejre Kommune er der i 2008 budgetteret med indtægt på 17.000 kr. herfor.

Uforholdsvist mange forbrugere aflæser ikke deres målere. Tidligere blev forbrugeren kun pålagt gebyr, såfremt bestyrelsen aflæste måleren. Fremover betales, jf. aflæsningskort og takstblad, "Gebyr for manglende rettidig selvaflæsning" på 200 kr. Dette gøres med håb om at flere forbrugere aflæser deres vandmåler, således bestyrelsen og Aktiv Revision kan mindske tidsforbruget i forbindelse med dette.

Reparation og vedligeholdelse af ledningsnet

Udgiften til reparation og vedligeholdelse af ledningsnettet forventes at falde, i takt med udskiftningen af gamle jernledninger, hvorfor budgettet reduceres med 50.000 kr. i forhold til sidste år.

Forsikringer og kontingenter

Foreningen af Vandværker i Danmark har sammen med TRYG lavet en forsikring skræddersyet til vandværkerne. Denne forsikring dækker Osted Vandværks behov, og har derfor erstattet den tidligere fra Nykredit Forsikring. Årlig besparelse 8.500 kr.

Vandindvindingstilladelse

Vandindvindingstilladelsen er reduceret til 150.000 m³. Årlig besparelse 3.825.

Grøn afgift

På grund af forventning om forsat fald i vandspildet, reduceres denne post med 20.000 kr. i forhold til 2007.

Hovedaktiviteter

Anlægsarbejder

- Udskiftning af 40 mm. hovedledning til 75 mm i stien ved Kastholmvej I forbindelse med etablering af ringforbindelsen ved Kastholmvej/Hovedvejen i 2006, blev det konstateret at hovedledningen der ligger i stien ved Kastholmvej kun var på 40 mm. Denne dimension var en flaskehals i forhold til forbrugene nord for Hovedvejen, hvorfor den blev skiftet til 75 mm.
- Etablering af ringforbindelse mellem Nørretoften og Baunehøj Baunehøj, Flintebjerg og Flintevænget og den igangværende udstykning af Margrethesminde blev tidligere kun forsynet via hovedledningen beliggende i Byvejen. Skete der brud på denne ledning, var mange forbrugere uden vand. For at øge forsyningsikkerheden er der etableret en ringforbindelse fra Alfarvejen ved Nørretoften til Baunehøj. I samme forbindelse blev der sat 2 nye hovedstophaner på Alfarvejen ved Fugletoften.
- Tilslutning af Kastholmvej 2 til Osted Vandværk Efter mange år med egen boring, blev Kastholmvej 2 tilsluttet vandværket. I samme forbindelse blev der sat 2 nye hovedstophaner på Alfarvejen ved Kastholmvej.
- Udskiftning af 2 defekt hovedstophaner på Byvejen ved Baunehøj På Byvejen udfør Baunehøj 30 er der udskiftet 2 defekte hovedstophaner og etableret en 3., således at Byvejen nu igen kan lukkes i mindre områder.
- Etablering af ny hovedledning til Fugletoften 6 – 12 og Byvejen 27 Hovedledningen, der lå gennem haven ved Byvejen 27 og som forsynede Fugletoften 6 – 12 og Byvejen 27, havde i efteråret flere brud, og blev derfor udskiftet. Den nye ledning blev lagt fra Brotoften, for at undgå hovedledning over privat grund.
- Flytning af hovedledning på Hovedvejen 157 Hovedledningen, der ligger fra Shell til Kromarksvej og er lagt bag kroen m.fl. og bl.a. løber gennem haven hos Hovedvejen 157, har fået flyttet et stykke på ca. 100 meter på grund af opførelse af en lade.

Lækagesøgning

Leif Koch A/S blev hyret til at gennemgå ledningsnettet. Ca. 60% af ledningsnettet blev gennemgået i perioden den 28. november til 11. december. De sidste 40% blev gennemgået den 17. januar 2008. Lækagesøgningen var akustisk, det vil sige, at der med en spindelmikrofon blev lyttet på alle tilgængelige stophaner/spindler.

Der blev fundet 16 lækager. 4 på hovedledninger, 3 på stikledninger/stophaner og 9 på jordledninger.

Agertoften 28: Brud på jordledning.	Langetoften 10: Utæt stophane.
Alfarvejen 30: Utæt stophane.	Lykkesholmvej 6: Brud på jordledning.
Brotoften 14: Brud på jordledning.	Lysholmparken 78: Brud på jordledning.
Byvejen 57-59: Brud på hovedledning.	Møllegårdsvej 8: Brud på jordledning.
Engtoften 10: Utæt stophane.	Stentofte 4: Brud på jordledning.
Hovedvejen 142: Brud på jordledning.	Søndertoften 1: Brud på jordledning.
Hovedvejen 146A: Brud på jordledning.	3 utætte hovedstophaner eller brud tæt på.

Efter udbedring af disse lækager, er vandspildet efterfølgende faldet til samme niveau som i august. Vandspildet er nu på ca. 3 m³ i timen, svarende til 25.000 m³ om året, hvilket giver et grønt vandspild på ca. 9,2%.

Øvrige ledningsbrud

Der har herudover i årets løb været 5 andre ledningsbrud, som bestyrelsen har kendskab til:

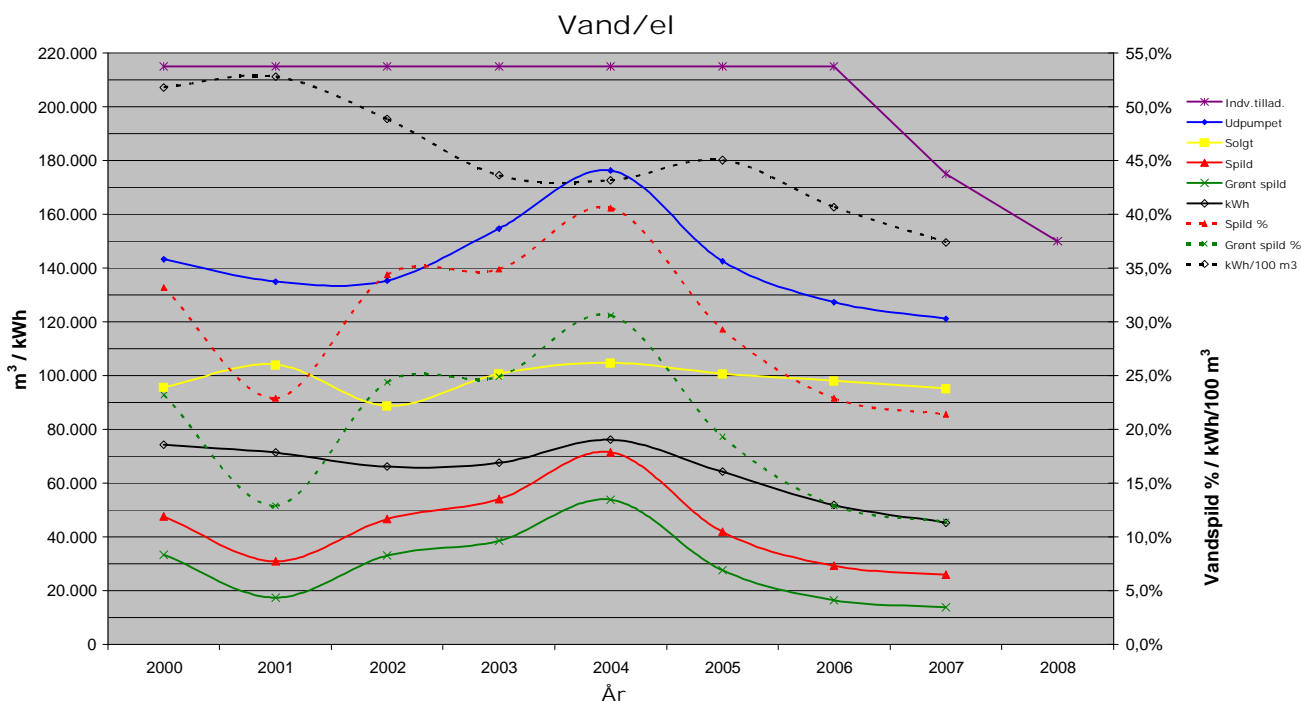
- Søndertoften 15. Brud på stikledning.
- Brotoften 18. Brud på jordledning.
- Fugletoften 10/12. Brud på hovedledning.
- Fugletoften 10/12 – et mere. Hovedledning udskiftet. Ny nedlagt fra Brotoften.
- Agertoften 33. Brud på hovedledning.

Vandforbrug/vandspild/el

Der blev udpumpet 121.153 m³ vand, heraf er de 95.237 m³ solgt til forbrugerne og resten - 25.916 m³ udgør vandspildet. Der blev i gennemsnit brugt 144³ pr. husstand. Uden industri og landbrug var gennemsnittet 91,5 m³ pr. husstand.

Som følge af vandspild, skulle der betales grøn afgift til staten på 67.415 kr.

El-forbruget er som følge af det mindre vandforbrug nedadgående, også hjulpet på vej af de mere energieffektive rentvandspumper samt en råvandpumpe, der blev udskiftet i 2006.



Seneste 5 års historik			Spild		Grønt spild		El
År	Udpumpet	Solgt	M ³	%	m ³	%	kWh
2003	154.747	100.723	54.024	34,9%	38.549	24,9%	67.509
2004	176.353	104.827	71.526	40,6%	53.891	30,6%	76.149
2005	142.562	100.751	41.811	29,3%	27.555	19,3%	64.224
2006	127.345	98.134	29.211	22,9%	16.477	12,9%	51.807
2007	121.153	95.237	25.916	21,4%	13.801	11,4%	45.339

Der betales ikke grøn afgift af 10% af den udpumpede mængde, da denne mængde er tiltænkt brandslukning.

Kommende år

Bestyrelsens planer/forventninger for 2008

På vandværket

På værket planlægges kun nødvendige vedligeholdelser og udskiftninger. En teknisk tilstandsrapport planlægges udarbejdet, for at få dokumentation for vandværkets stand. Vandværket er nu 45 år gammelt.

På ledningsnettet

Efter flere år med store ledningsrenoveringer er der i 2008 ikke planlagt store ledningsrenoveringer, men blot et mindre antal renoveringer af stik-hoved-ledninger af jern.

Sektionsbrønde

Der planlægges etableret 3 sektionsbrønde i løbet af året, som vil inddele ledningsnettet i 6 sektioner. Fremover vil lækager kunne lokaliseres hurtigere og billigere, da kun en sjettedel af ledningsnettet skal gennemses.

Boringer

Der foretages kun nødvendige vedligeholdelser. I 2006 blev den ene af vandværkets 3 boringer renoveret. De resterende 2 forventes renoveret i løbet af få år, men pumperne får lov at køre indtil de er slidt op.

Hos forbrugerne

Udskiftning af målere i 2007 gik ikke så hurtigt som forventet. Der blev skiftet 150 af de ca. 600 planlagte. De resterende ca. 450 forventes skiftet i løbet af 2008.

Forventet udvikling

For det kommende år forventes fortsat en stabil aktivitet på kerneområdet vandforsyning. Der forventes en tilgang på 19 nye forbrugere.

Lejre Kommunes udstykningsplaner

Lokalplan 30 – Margrethesminde

I følge lokalplan 30 er udstykningen af Margrethesminde delt i følgende etaper:

Etape	Parceller	Boliger	Status
A2	18	18	I gangværede
B3-1	1	35	
B3-2	11	11	
A3-1	18	18	
A3-2	16	16	

Lokalplan 69 / LK 05 – Ældreboliger

Boligerne opføres i en etage i 2 boliggrupper med i alt 24 boliger, og forventes opført i 2008.

Kommuneplan 2005 – 2016

I henhold til kommuneplanen (Rammenr. 3B14), er området ved hovedvejen mod Roskilde udlagt til boligområde, med plads til 140 boliger.

Takstblad 2008

Godkendt af Lejre kommune

(beløb markeret med * er momsfri, alle andre er angivet ekskl. moms)

(anpart)	Anlægsbidrag	Hoved-anlæg	Forsynings-ledning	Stik-ledning	I alt
1	Enfamiliehus Fritidshus	7.984	12.889	4.334	25.207
0.9	Lejlighed	7.186	11.600	4.334	23.120
2	Mindre erhverv Institution	15.968	25.778	4.334	46.080
1.5	Landbrug u/dyr	11.976	19.334	4.334	35.644
3	Landbrug m/dyr	23.952	38.667	4.334	66.953

Større institutioner (skoler, plejehjem etc.) samt nogle vandforbrugene erhverv ud fra beregnet forbrug på basis af husstandsekvivalent (160 m³).

Stikledningsbidrag ved større dimensioner end 40 mm. De faktiske omkostninger.

Ved etablering af målerbrønd betales denne af forbrugeren.

Ansøgning skal fremsendes og anlægsbidrag være betalt inden arbejdet påbegyndes.

Driftsbidrag:

Opkræves ved måleraflæsning pr. 1. januar til betaling 1. marts, og a ´conto til betaling 1. september.

1. Fast bidrag pr. bruger	300,00 kr./år
2. Vand pr. m ³	4,50 kr./år
3. Grøn afgift pr. m ³ til staten	5,00 kr./år

Gebyrer:

Rykkergebyr (pr. gang)	100,00 * kr.
Gebyr for manglende rettidig selvaflæsning 1)	200,00 * kr.
Vandspild (ulovlig havevanding) forbrugte m ³ vand	300,00 * kr. + m ³
Lukkegebyr	500,00 * kr. + omk.
Genåbningsgebyr	500,00 kr. + omk.

1) Aflæsning skal foretages senest 5. januar.

Der tages forbehold for nye afgifter, samt ændringer i eksisterende.

Betales forfaldne afgifter ikke efter påkrav, er vandværket berettiget til at lukke for vandforsyningen.

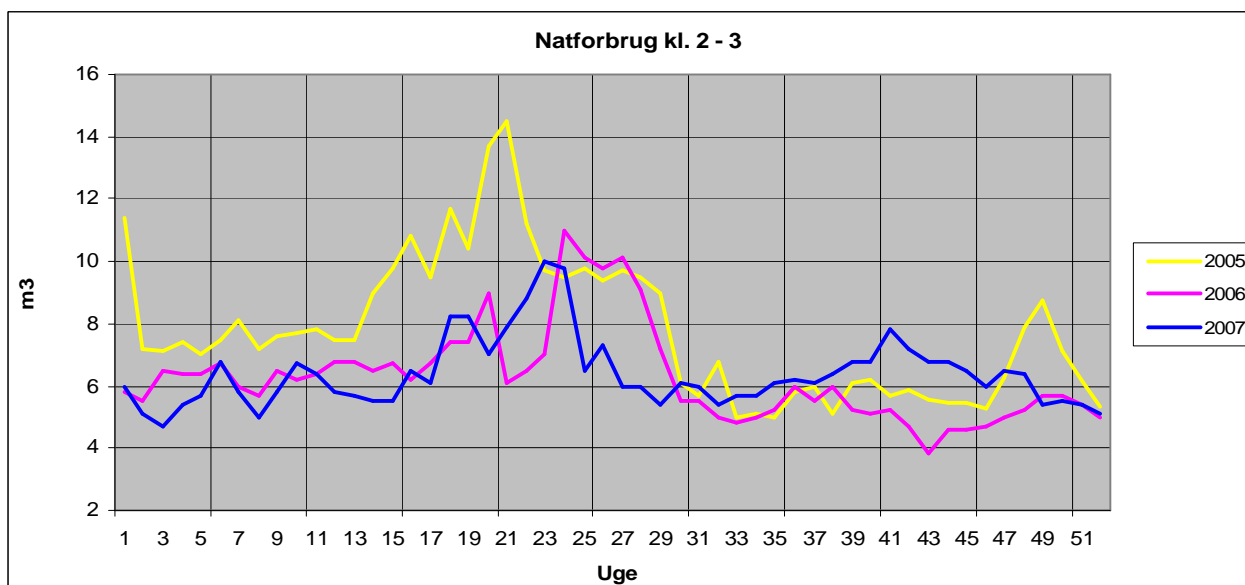
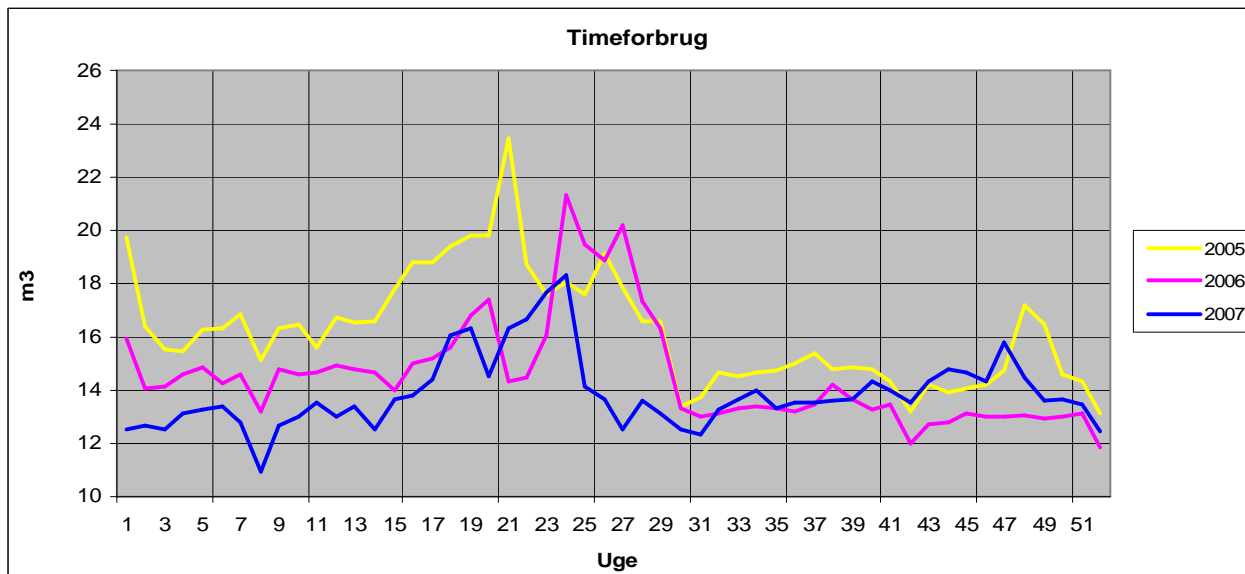
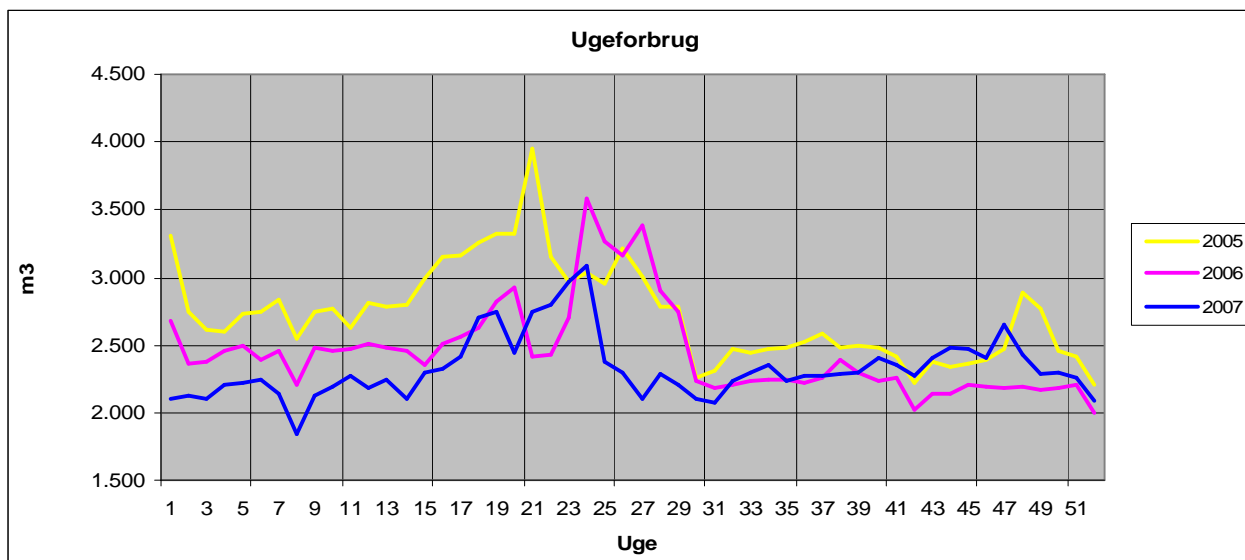
Ved for sen indbetaling pålægges rente med 1½ % pr. påbegyndt måned.

Ved ejerskifte påhviler det køber og sælger selv at ordne mellemværende vedrørende vandafgifter, f.eks. over ejendommens refusionsopgørelse.

Godkendt af Lejre Kommune
den 11. januar 2008

Om Osted Vandværk

Forbrugsgrafer



Anlægsfakta

Vandværket

Opført	1962/1963
Sandfiltre	4 stk.
Iltningstårn	1 stk.

Filterskylleteknik

Fakta	Kapselblæser	Skyllepumpe
Installeret	1938	1938

Rentvandsbeholder

Fakta	Beholder 1	Beholder 2	Beholder 3
Placering	Under vandværket	Udenfor	Udenfor
Opført	1962/1963	1938	1975
Kapacitet	170 m ³	30 m ³	150 m ³

Beholder 2 og 3 fik i 2005 renoveret betondækket.

Rentvandspumper

Antal	3 stk.
Installeret	2006.04
Kapacitet	20 - 25 m ³ i timen pr. pumpe
Model	Grundfos CR 15
Effekt	4,0 kW

EI-tavle/Elektronik

Installeret	1991/2006.04
Transientbeskyttelse	Ja, både vandværk og boringer
SRO system	AQUA 2000

Computer

Anskaffet	2004.06
SRO system	AQUA 5000

Boringer

Fakta	Boring 1	Boring 2	Boring 3
Placering	Ryttergården	Gadekæret	Vandværket
Etableret	1978	1961	1948
Dybde	100 m	82 m	81 m
Pumpe kapacitet	35 m ³ /t	20 m ³ /t	33 m ³ /t
Pumpe model	Grundfos SP 30-5	Grundfos SP 17-4	Grundfos SP 27A-5
Pumpe effekt	5,5 kW	2,2 kW	5,1 kW
Pumpe dybde	30 m	18 m	?
Renoveret	1998/2002	2006.04	1997/2003
Stigrør materiale	Galvaniseret stål	Rustfrit stål	Galvaniseret stål
SRO system		AQUA 2500	

Øvrige fakta

Grundvandsboring

Osted Vandværk henter vandet op fra 80 - 100 meters dybde. I gennemsnit pumpes 334 m³ vand op i døgnet. Vandet hentes fra 3 boringer, der har en samlet kapacitet på 80 - 85 m³ i timen.

Rentvandsbeholderen

Det rene drikkevand pumpes ved hjælp af 3 pumper op fra en underjordisk rentvandsbeholder, der sender det videre til forbrugerne. Der kan udpumpes 60 - 75 m³ i timen. Rentvandsbeholderen kan rumme ca. 350 m³.

Ledningsnettet

Osted Vandværk råder over et hovedledningsnet på ca. 19 km og et stikledningsnet på ca. 3 km.

Vandets hårdhed

0 – 4	Meget blødt	12 - 18	Temmelig hårdt
4 – 8	Blødt	18 - 30	Hårdt
8 – 12	Middelhårdt	over 30	Meget hårdt

Vands totale hårdhed bestemmes af calcium- og magnesiumindholdet. Et stort indhold giver hårdt vand - et lille indhold giver blødt vand. Vandet i Osted har en hårdhedsgrad på ca. 14. Hårdheden betyder noget for sæbeforbruget ved vask, således at hårdt vand kræver mere sæbe end blødt vand

Så meget vand må vi indvinde

Hvis man pumper mere rent vand op, end der dannes, kan der trænge saltvand ind i grundvandet. Derfor er der en grænse for, hvor meget vand de enkelte vandværker må hente op fra undergrunden.

Osted Vandværk måtte i 2007 indvinde 175.000 m³. I 2008 er tilladelsen efter ansøgning fra Osted Vandværk sat ned til 150.000 m³.

Vandmængder

Der blev i 2007 udpumpet 121.153 m³ vand, heraf er de 95.237 m³ solgt til forbrugerne og resten - 25.916 m³ udgør vandspildet, samt vand brugt til brandslukning.

Elforbrug

Der blev i 2007 brugt 45.339 kWh el, til at omdanne grundvand til rent drikkevand og pumpe det ud til forbrugerne.

Automatisk styring

Osted Vandværk er året rundt automatisk styret og overvåget. Et SRO-anlæg (SRO står for Styring, Regulering og Overvågning) opsamler data fra vandværkets pumper og rentvandsbeholder, og ud fra disse data beregner en computer vandbehov og pumperegulering. Det er også computeren, der sørger for at udsende en alarm, hvis der er noget galt.

Kontrol af vandkvaliteten

Osted Vandværk samarbejder med et uafhængigt laboratorium, der løbende, og flere gange årligt, analyserer kvaliteten af drikkevandet.